

INDICATORI DE PERFORMANTA

In cadrul spitalului ca urmare a analizei indicelui de utilizare a paturilor si a duratei medii de spitalizare, raportari 2004 si 2005 (tabel 1, fig.3), s-a făcut planificarea serviciilor spitalicești, astfel încât acestea sa fie furnizate în concordanță cu nevoile existente si cererea de servicii.

Tabel 1. Număr pacienți externati - total si pe secții

SECTII	2004	2005
INTERNE	3'373	3'287
NEUROLOGIE	495	589
CARDIOLOGIE	821	824
BFT	447	418
INFECTIOASE	1'767	1'662
DERMATOLOGIE	529	504
CHIRURGIE	3'812	3'355
CHIRURGIE LAPAROSCOPICA	487	402
ORTOPEDIE	680	606
PEDIATRIE	1'843	1'786
OBSTETRICA GINECOLOGIE	1'401	1'369
NEONATOLOGIE	729	684
PNEUMOFTIZIOLOGIE	366	300
TOTAL	16'802	15'982

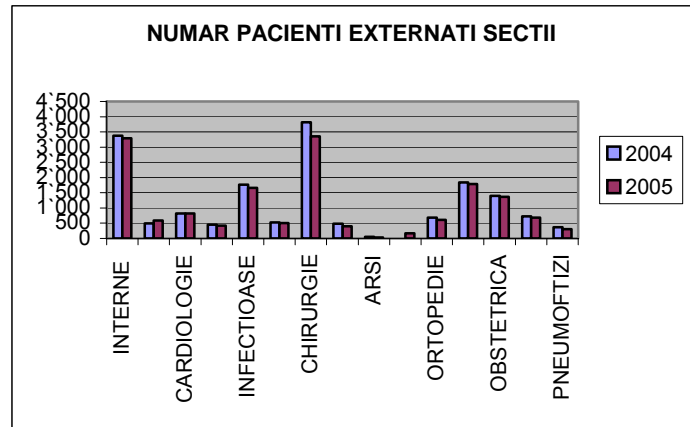


fig. 1

Proportia pacienților internați din totalul pacienților prezentați la camera de garda

2004	2005
80%	83%

Tabel 2. Rata infecțiilor nosocomiale

SECTII	2004	2005
INFECTIOASE		0.6
CHIRURGIE	2.07	1.49
OBSTETRICA GINECOLOGIE	2.86	3.65
NEONATOLOGIE	2.74	
TOTAL	0.77	0.69

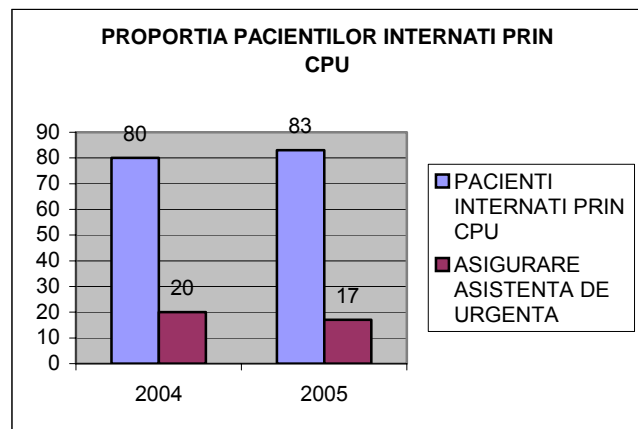


fig.2

Spitalul Municipal de Urgență Moinești este nu numai un element al unei organizații cu caracter medical și social, ale cărei funcții constau în asigurarea de îngrijiri medicale complete populației, atât curative cât și preventive, dar și un centru de completare a pregătirii profesionale pentru doctoranzi, medici rezidenți, studenți la facultățile de Medicină și Biologie și pentru asistenții medicali. Nivelul științific este menținut prin participarea permanentă a medicilor la conferințe și congrese naționale și internaționale.

Personalul medical este reprezentat de : 46 medici - doctori în științe medicale, medici primari, medici specialiști, rezidenți ; 162 asistenți medicali; 158 personal auxiliar si administrativ.

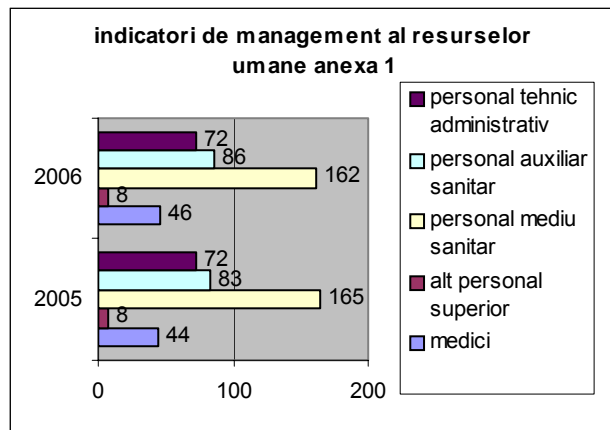


fig. 3

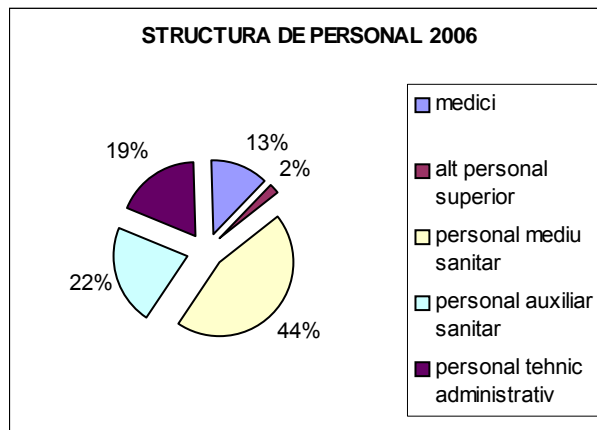


fig. 4

In spital funcționează 4 linii de gardă pentru specialitățile: boli interne, chirurgie, pediatrie, obstetrica - ginecologie.

Tabel. 3 Indicatori de management ai resurselor umane

Indicatori	Valori proprii spitalului	Valori medii naționale
Propoția medicilor din totalul personalului:	13%	13.65%
Propoția personalului medical din totalul personalului angajat al spitalului:	81%	82.56%
Propoția personalului medical cu studii superioare din totalul personalului medical:	19%	13.85%

Ca urmare a analizei economico - financiare cu privire la activitatea desfășurată în anul 2005, s-a constatat încadrarea în Bugetul de Venituri și Cheltuieli aprobat pe anul 2005.

Raportul de activitate clinică la nivelul unității, ajută managementul în fundamentarea deciziilor de ordin financiar, cu impact în eficientizarea activității medicale.

Urmare a evaluării economico-financiare solicitate de Ministerul Sănătății Publice, s-a raportat de către Autoritatea de Sănătate Publică a județului Bacău, ca Spitalul Municipal de Urgență Moinești este **singurul spital fără datorii din județ.**

Tabel 4. Indicatori Economico-financiar

Denumirea indicatorului	valori proprii 2004 %	valori proprii 2005 %	valori naționale %
Procentul veniturilor proprii din totalul veniturilor spitalului	2.32	1.70	1.70
Procentul cheltuielilor de personal din totalul cheltuielilor spit	55.34	55.07	52.90
Procentul cheltuielilor cu medicamente din totalul cheltuielilor	9.66	8.89	24.7
Procentul cheltuielilor de capital din totalul cheltuielilor spital	2.39	1.78	2.10
Costul mediu pe zi de spitalizare (total)	73.26 lei	79.05 lei	80.40 lei

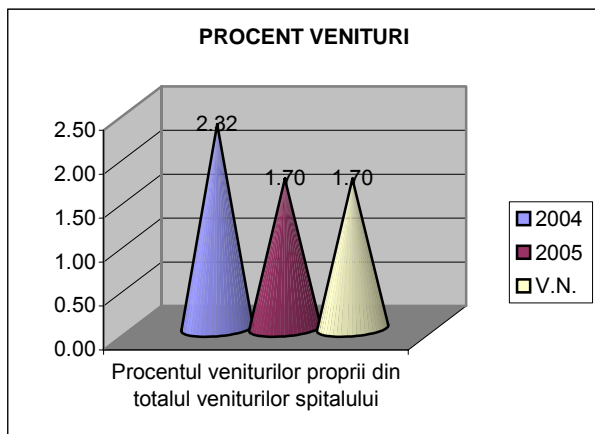


fig.7

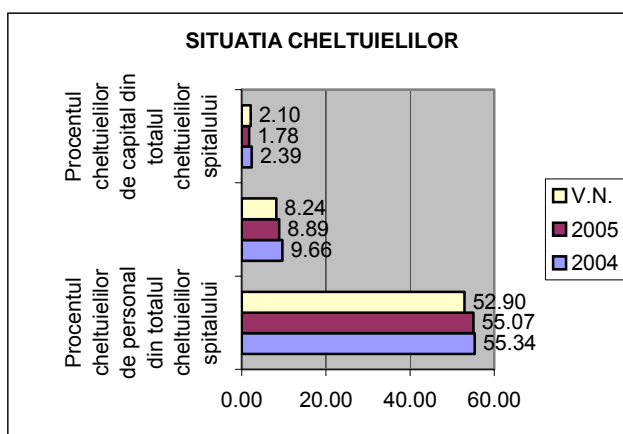


fig. 8

Contravaloarea serviciilor medicale decontate de Casa Județeană de Sănătate constituie veniturile unității spitalicești, la care se adăugă și veniturile realizate prin servicii la cerere. În contextul noii reforme în sănătate se observă o diminuare a cheltuielilor cu salariile de la 55,34% la 55,07% și o scădere a medicamentelor prescrise bolnavilor internați de la 9,66% la 8,89%, datorită numeroaselor donații și ajutoare de care a beneficiat spitalul prin parteneriatele încheiate cu Spitalul Chartres, Franța, Espoir Roumanie – Elveția, Pharmaciens sans Frontieres – Franța, Grenlandsaksjonen – Norvegia, Cooperation Medicale Internațională – Belgia, Betania – Olanda.